

SUFAREL
TEMPUS

TEMPUS-JPHES-№ 516796
“Qualifications framework for
sustainable forestry
and lifelong learning - SUFAREL”

Темпус-ЈРНЕС-№ 516796
«Рамка квалификаций
и непрерывное обучение
для устойчивого лесопользования»







Tempus

Основные участники проекта



Palmenia Centre
for Continuing Education
of the University of Helsinki



Поволжский государственный
технологический университет



The University of Natural Resources
and Life Sciences, Wien



University of Padova



European Forest Institute



Institut for Geovidenskab
og Naturforvaltning, Danmark



Universite Lille 1, France



Laboratory of Forest Management
and Remote Sensing of the Aristotle
University of Thessaloniki



Уральский государственный
лесотехнический университет



Московский государственный
университет леса



Санкт-Петербургский
государственный лесотехнический
университет



Воронежская государственная
лесотехническая академия



Общественный фонд
экологических инициатив



Министерство лесного хозяйства
Республики Марий Эл



Башкирский государственный
аграрный университет



Гильдия экспертов в сфере
профессионального образования

Цель проекта

Проект направлен на повышение качества лесного образования в России и совершенствование высшего профессионального образования посредством создания рамки квалификаций в области устойчивого лесопользования и непрерывного образования в сотрудничестве между Российскими и Европейскими вузами.

Деятельность проекта направлена на гармонизацию многоуровневого образования в России со стандартами ЕС, основанных на принципах компетенции, непрерывного образования, требований рынка труда, ECTS и интеграции. В рамках проекта российские образовательные программы ВПО (бакалавриат, магистратура, аспирантура) будут приближены к образовательным стандартам Европейского союза, основанных на международной мобильности.

В задачи проекта входит также усиление роли производства и мелкого бизнеса на выпуск молодых специалистов в университетах партнерах, особенно в быстроразвивающихся областях. Согласование и утверждение разрабатываемых квалификационных требований, учебных программ и оценка создаваемой рамки с заинтересованными сторонами. Создание 6 коллаборационных центров в университетах России для аудиторных занятий, дистанционного и продолженного обучения. Разработка дескрипторов РК для устойчивого лесопользования и непрерывного образования (продолженного обучения). Стажировка специалистов Российских вузов и с производства в Европейских университетах и компаниях. Распространение и продвижение лучших примеров и рабочих программ в другие вузы для развития Болонских соглашений.



Что такое рамка квалификаций?

Рамка квалификаций – системное и структурированное по уровням описание признаваемых квалификаций. С помощью рамок квалификаций проводится измерение и определяется взаимосвязь результатов обучения и устанавливается соотношение дипломов, свидетельств/ сертификатов об образовании и обучении. Различаются транснациональные, национальные и отраслевые рамки квалификаций

Рамка квалификаций представляет собой инструмент развития и классификации квалификаций в соответствии с рядом критериев, установленных для определения уровней полученного обучения. Этот набор критериев может быть либо заложен в содержание дескрипторов квалификаций, либо описан отдельно в виде набора дескрипторов уровней.

Пример 6 уровня национальной рамки квалификаций Финляндии

Уровень ЕРК/ НРК	Описание результатов обучения (learning outcomes) НРК Финляндии	Квалификации и образование
6	<p>Обладает всесторонними и передовыми знаниями в его/ее области знаний, включая критическое понимание и оценку теорий, ключевые концепции, методы и принципы.</p> <p>Понимает степень и объем профессиональных функций и/или дисциплин.</p> <p>Обладает передовыми когнитивными и практическими навыками, демонстрирует совершенное владение проблемными вопросами, способностью применять знания и развивать творческие способности при решении комплексных или непредвидимых проблем в специализированных профессиональных, научных или культурных областях деятельности.</p> <p>Способен управлять комплексными профессиональными задачами/проектами или работать самостоятельно в роли эксперта в своей профессиональной области. Способен обращаться с различными людьми в образовательных и рабочих коллективах, а также других группах и сообществах, и принимать во внимание общественные и этические аспекты.</p> <p>Уметь устанавливать связи на международном уровне и взаимодействовать на обоих национальных языках (финском и шведском), и, по крайней мере, на одном иностранном. Соблюдать инструкции по устойчивости в работе и технологиях.</p>	<p>Административный сектор Министерства образования и культуры: Бакалаврская степень Политехнического учебного заведения или Университета Квалификация Специалиста в области управления, бизнеса, психиатрии и управления в строительстве.</p>

Результаты проекта

- Разработан проект рамки квалификаций (РК) для лесной отрасли Российской Федерации. Примеры 6-9 квалификационных уровней этой рамки приведены ниже.
- Подготовлены и установлены на сайте проекта SUFAREL 12 курсов E-learning для студентов лесных университетов России.
- В Российских вузах партнерах созданы 6 коллаборационных центров для аудиторных занятий, дистанционного и продолженного обучения.
- Проведена гармонизация знаний, компетенций и навыков рабочих программ вузов партнеров в области лесного хозяйства с разрабатываемой рамкой квалификаций.
- Разработаны дескрипторы РК для устойчивого лесопользования и непрерывного образования (продолженного обучения).
- Организована и проведена стажировка 48 специалистов вузов и с производства в Европейских университетах и компаниях.
- Проведены две летние школы для аспирантов консорциума в Санкт-Петербурге и Европейском институте леса (Финляндия).
- Проведены 5 модулей видеоконференций в области устойчивого лесопользования с участием всех участников консорциума.
- Создан и поддерживается на постоянной основе сайт SUFAREL, на котором размещается вся информация об основных мероприятиях, публикациях, курсах и мобильности по проекту http://sufarel.marstu.net/rus/main_rus.html



Требования Отраслевой рамки квалификаций (6 квалификационный уровень)

Показатели деятельности			Личностные компетенции
Широта полномочий и ответственность (общая компетенция)	Сложность (характер умений)	Научеваемость (характер знаний)	
<p>Собственная самостоятельная деятельность и подразделения, исходя из поставленных задач.</p> <p>Управление и выдача заданий работникам более низких уровней квалификации.</p> <p>Обеспечение взаимодействия сотрудников подразделения со смежными подразделениями. Ответственность за результаты выполнения работ на уровне подразделения.</p>	<p>Умение выполнять задание, предполагающее решение концептуальных, теоретических и практических задач в области лесного хозяйства. Координация деятельности в коллективе. Ведение соответствующей технической документации на рабочем месте. Применение инноваций в производственной деятельности. Знания инструкций, наставлений, приказов, распоряжений и других материалов. Текущий и итоговый контроль за деятельностью подразделения.</p>	<p>Профессиональные знания, умения и навыки приобретены в результате высшего профессионального образования, повышения квалификации и на производстве. Изобретательность и способность к инновациям. Поиск и синтез профессиональной информации для получения нового качества решений.</p>	<p>Выполнение работ в срок и в полном объеме. Организаторские способности. Формирование корпоративной культуры предприятия. Способность приобретать новые знания и умения для внедрения инноваций в производство. Склонность к работе в лесу и ручному труду. Способность мотивировать и влиять на подчиненных, работать в команде. Дисциплинированность, физическая выносливость, креативность. Способность четко и понятно выражать свою позицию по научным и производственным вопросам, готовить аналитические письменные отчеты на русском языке, взаимодействовать на одном из иностранных языков, участвовать в общественных дискуссиях и иметь опыт в международной области.</p>

Пути достижения квалификации соответствующего уровня	Основные виды трудовой деятельности	Рекомендуемые наименования должностей
<p>Среднее профессиональное образование, знания и навыки приобретаются в процессе работы. Высшее образование - Бакалавриат.</p> <p>Корпоративное обучение на производстве при наличии среднего профессионального образования и повышение квалификации. Стаж работы.</p>	<p>Работа на открытом воздухе. Простые типовые операции по государственному контролю за состоянием, использованию, воспроизводству и охране лесов, тушению лесных пожаров и лесопатологическому мониторингу. Проведение разъяснительной работы среди населения по вопросам охраны и защиты леса. Наложение штрафов на нарушителей лесного законодательства. Прорубка и прочистка квартальной визирной сети, постановка столбов и пикетов. Оповещение в натуре и на аэрокосмических снимках границ устраиваемого участка. Составляет и вычерчивает планы лесонасаждений, схемы и другие картографические материалы. Вспомогательные лесотаксационные работы.</p>	<p>Мастер леса, дендролог государственный инспектор по охране леса, инженер-таксатор, инженер-лесопатолог, инженер по лесопользованию, инженер по охране и защите леса, начальник лесной почвенно-химической производственной лаборатории, инструктор парашютной и десантно-пожарной службы преподаватель техникума (колледжа).</p>

Требования Отраслевой рамки квалификаций (7 квалификационный уровень)

Показатели деятельности			Личностные компетенции
Широта полномочий и ответственность (общая компетенция)	Сложность (характер умений)	Наукоёмкость (характер знаний)	
<p>Определение стратегии развития предприятия. Ответственность за распределение ресурсов и работу всего персонала подразделения. Передача собственного профессионального опыта сотрудникам предприятия. Участие в международных форумах и конференциях.</p>	<p>Умение выполнять задание, предполагающее решение концептуальных, теоретических и практических задач в области лесного хозяйства. Знание как минимум одного иностранного языка. Планирование и общая координация работ в коллективе. Организация и применение инноваций в производственной деятельности. Знания инструкций, наставлений, приказов, распоряжений и других материалов. текущий и итоговый контроль за деятельностью подразделения.</p>	<p>Профессиональные знания, умения и навыки приобретенны в результате высшего профессионального образования, повышения квалификации и на производстве. Поиск и синтез профессиональной информации для получения нового качества решений, в том числе на стыке направлений.</p>	<p>Организаторские способности и стратегическое мышление. Корпоративное лидерство и способность управлять коллективом. Способность приобретать новые знания и умения для внедрения инноваций в производство. Дисциплинированность, стрессоустойчивость, креативность. Способность четко и понятно выражать свою позицию по научной и производственной теме на русском и иностранном языках, готовить аналитические письменные отчеты, участвовать в общественных дискуссиях. Умение устанавливать связи на международном уровне.</p>

Пути достижения квалификации соответствующего уровня	Основные виды трудовой деятельности	Рекомендуемые наименования должностей
<p>Магистратура (на основе освоённой программы бакалавриата), практический опыт на лесохозяйственном производстве. Специалитет (на основе освоённой программы среднего (полного) общего образования), практический опыт. Бакалавриат и дополнительное профессиональное образование, практический опыт.</p>	<p>Выполнение представительских функций. Руководство научно-техническими советами и совещаниями. Осуществляет меры по социальному развитию коллектива, обеспечивает разработку, заключение и выполнение коллективного договора. Приемка выполненных работ лесохозяйственными экспедициями и партиями, другими проектно-исследовательскими организациями. Проведение разъяснительной работы среди населения по вопросам охраны и защиты леса. Осуществление подбора, расстановки и использования руководящих, инженерно-технических и научных кадров.</p>	<p>Руководитель (директор) лесничества, лесничий, главный лесничий, государственный инспектор по охране леса, начальник лесохозяйственного предприятия (экспедиции), главный инженер лесохозяйственного проекта, директор центральной лесосеменной станции, директор селекционно-семеноводческого лесохозяйственного предприятия (центра), директор зональной лесосеменной станции, старший преподаватель в вузе.</p>

Требования Отраслевой рамки квалификаций (8 квалификационный уровень)

Показатели деятельности			Личностные компетенции
Широта полномочий и ответственность (общая компетенция)	Сложность (характер умений)	Наукоемкость (характер знаний)	
<p>Персональная самостоятельность и ответственность за стратегию развития предприятия. Управление ресурсами на уровне крупных институциональных структур. Ответственность за производство на уровне производства, отрасли и страны. Представление страны на международной арене.</p>	<p>Выполнение заданий, предполагающих решение исследовательского, проектного и управленческого характера в области лесного хозяйства. Разработка новых технологических решений с учетом мирового опыта. Знание как минимум одного иностранного языка. Анализ эффективности функционирования предприятия.</p>	<p>Профессиональные знания, умения и навыки приобретены в результате высшего профессионального образования, повышения квалификации и на производстве. Научная деятельность. Знание современных тенденций в области лесного хозяйства в России и за рубежом.</p>	<p>Организаторские способности и стратегическое мышление. Корпоративное лидерство и способность управлять коллективом. Способность к продолженному обучению. Дисциплинированность, стрессоустойчивость, креативность. Эффективная коммуникация на русском и иностранном языках, Стремление реализовать миссию предприятия. Умение устанавливать связи на международном уровне.</p>

Пути достижения квалификации соответствующего уровня	Основные виды трудовой деятельности	Рекомендуемые наименования должностей
<p>Магистратура (на основе освоенной программы бакалавриата, специалитета), практический опыт. Послевузовское образование (программы, ведущие к получению степени кандидата наук). Дополнительное профессиональное образование. Опыт работы в отрасли не менее 10 лет.</p>	<p>Руководство крупными подразделениями. Осуществляет меры по социальному развитию коллектива, обеспечивает разработку, заключение и выполнение коллективного договора. Выполнение представительских функций. Осуществление подбора, расстановки и использования руководящих, инженерно-технических и научных кадров. Планирование работы с научно-исследовательскими и проектными организациями. Научно-исследовательская деятельность, преподавание в ВУЗе.</p>	<p>Руководитель (директор) лесничества, главный лесничий, государственный инспектор по охране леса, начальник лесостроительного предприятия (экспедиции), директор центральной лесосеменной станции, директор селекционно-семеноводческого лесохозяйственного предприятия (центра), директор зональной лесосеменной станции, доцент в ВУЗе, руководитель научного проекта, эксперт, консультант.</p>

Требования Отраслевой рамки квалификаций (9 квалификационный уровень)

Показатели деятельности			Личностные компетенции
Широта полномочий и ответственность (общая компетенция)	Сложность (характер умений)	Наукоемкость (характер знаний)	
<p>Персональная самостоятельность и ответственность за стратегию развития лесохозяйственной отрасли страны. Управление сложными социальными, производственными и научными процессами. Ответственность за результат в масштабе отрасли, страны и на международном уровне.</p>	<p>Выполнение заданий, предполагающих решение исследовательского, методологического и проектного характера в области лесного хозяйства. Разработка новых технологических решений с учетом мирового опыта. Знание как минимум одного иностранного языка.</p>	<p>Профессиональные знания, умения и навыки приобретены в результате высшего профессионального образования, повышения квалификации и на производстве. Научная деятельность. Знание современных тенденций в области лесного хозяйства в России и за рубежом. Управление содержанием информационных потоков.</p>	<p>Способность формировать миссию предприятия. Организаторские способности и стратегическое мышление. Эффективная коммуникация на русском и иностранном языках, корпоративное лидерство и способность управлять коллективом. Аналитическое мышление и способность к научной деятельности. Международное признание.</p>

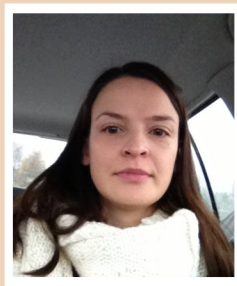
Пути достижения квалификации соответствующего уровня	Основные виды трудовой деятельности	Рекомендуемые наименования должностей
<p>Послевузовское образование (в том числе степень кандидата наук и практический опыт или степень доктора наук и практический опыт) и/или дополнительное профессиональное образование или практический опыт и общественно-профессиональное признание на отраслевом, межотраслевом, международном уровне. Опыт работы в отрасли не менее 15 лет.</p>	<p>Руководство крупными подразделениями, работа в правительственных структурах. Осуществление мер по социальному развитию коллектива, обеспечение разработки, заключение и выполнение коллективного договора. Выполнение представительских функций. Международная и научно-исследовательская деятельность, преподавание в ВУЗе.</p>	<p>Президент или вице-президент компании, министр или заместитель министра департамента лесного хозяйства, профессор в вузе, ректор вуза или директор НИИ.</p>

ОТЗЫВЫ УЧАСТНИКОВ ПРОЕКТА

Центр непрерывного образования Палмения, Финляндия



Одним из наиболее значимых результатов проекта SUFAREL является формирование достаточно широкой международной сети партнеров в области лесного хозяйства, в состав которой входят специалисты лесного хозяйства, преподаватели, ученые и студенты. Состав консорциума уникален и сотрудничество продолжится и после завершения проекта. Дело не только в том, что участники проекта смогли прояснить для себя, каким образом, в целом, организовано обучение и преподавание лесных дисциплин в европейских странах, а, скорее, в формировании взаимосвязей между участниками, которые без проекта не встретились и не поделились бы своим опытом и знаниями. Включение в состав участников проекта студентов безусловно положительно сказалось на их профессиональном становлении. С самого начала проекта организаторы стремились привлечь как можно больше представителей из университетов к различным мероприятиям, таким образом, чтобы состав группы для прохождения стажировки постоянно менялся. Кроме того, благодаря такому подходу гораздо большее количество участников получили возможность извлечь пользу из работы в проекте и его результатов. В некоторой степени такой подход способствует тому, что взаимодействие участников продолжится и после завершения проекта. С позиции координатора, участие в проекте - это хорошая возможность прочувствовать все его стороны, с другой стороны, это довольно сложная работа, требующая тщательной координации деятельности участников консорциума, которых в нашем проекте достаточно много. Но в нашем случае, благодаря отличной организационной работе Поволжского государственного технологического университета и активного участия сети российских партнеров, для меня работа в проекте была совсем не трудной.



Кайса Каукиайнен
координатор проекта

Поволжский государственный технологический университет

В современном обществе система квалификаций является важным элементом при поиске работы и построении профессиональной карьеры. Большую роль в этом процессе играет работодатель, который позволяет описывать уровни квалификаций, связанные с практической деятельностью на производстве. Отличительной чертой проекта SUFAREL является то, что в странах ЕС работа по созданию отраслевых рамок квалификаций в области лесного хозяйства еще не завершена. Поэтому зарубежные коллеги в свою очередь были заинтересованы в разработке этого направления.

Поездки российских участников проекта в лесные вузы позволили более детально понять систему лесного образования и соответствие результатов обучения (learning outcomes) уровням национальной Европейской рамки квалификаций. Интересным фактом является то, что, несмотря на общие подходы, разработанные ЕС в рамках Болонских и Копенгагенских соглашений, высшее лесное образование различается в вузах Европы. Каждый из них имеет свои отличия в содержании рабочих программ, требованиях к знаниям и самостоятельной работе студента, наборе преподаваемых дисциплин, оценке качества образования, национальных приоритетах отрасли.

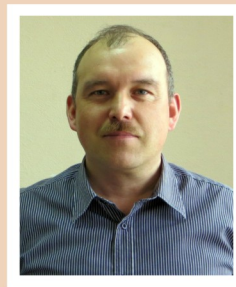
Среди современных компетенций, которые востребованы работодателями, и широко представлены в учебных программах европейских вузов, называются общие (системные) навыки (soft skills). В Финляндии специалисты, предполагающие работать на управленческих должностях должны владеть хотя бы одним иностранным языком. В НРК Финляндии эти требования начинают предъявляться к профессии, начиная со второго уровня квалификаций. Кроме того, Европейские вузы дают учащимся другие общие навыки: проведение переговоров, поведения в ситуациях конфликта интересов, этическим нормам ведения бизнеса, аналитического мышления и т.п. В настоящее время в России это направление частично находит свое отражение в государственных образовательных стандартах 3 поколения. Тем не менее, опыт показывает, что, к сожалению, в некоторых случаях выпускники лесных вузов России не отвечают этим требованиям даже на 8 уровне НРК.



Курбанов
Эльдар Аликрамович
профессор



Курдюмова
Марина Николаевна
специалист



Воробьев
Олег Николаевич
доцент

Университет Падуи, Италия



Принимая во внимание стратегическую роль международного сотрудничества для развития высшего образования, Университет Падуи, представленный факультетом Лесопользования и сельскохозяйственных и лесных систем (Dipartimento Territorio e Sistemi Agro-forestali - TESAF) принимал активное участие в реализации проекта SUFAREL. Вклад TESAF в разработку рамок квалификаций заключался в проведении ряда лекций и презентаций, организованных в рамках семинаров в ходе реализации проекта. Презентации главным образом касались вопросов интернационализации высших учебных заведений Европы, реализующих образовательные программы по лесным дисциплинам, а также представление наработок TESAF по оценке образовательных потребностей студентов в области лесного хозяйства. Факультет также занимался организацией и проведением стажировки для представителей российских университетов в Падуе и окрестностях. В ходе стажировки партнерам была представлена программа TUNING, финансируемая Европейским Союзом.

Круглый стол с представителями программы TUNING в университете, встречи с профессорами университета, осуществляющими в вузе подготовку по дисциплинам лесного профиля на кампусе Агриполис, посещение компаний, организаций, экспериментальных станций в регионе Венето в комплексе создали благоприятные условия для продуктивного обсуждения образовательных программ, разрабатываемых российскими партнерами, с учетом принципов непрерывного образования, целевых образовательных результатов, которые студентам необходимо развивать в ходе изучения лесных дисциплин и получения квалификаций.

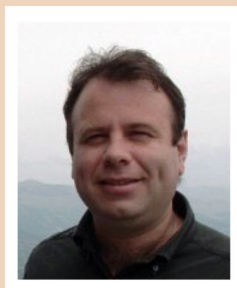


Давиде Петтенелла
профессор

Университет Аристотеля, Греция



Когда выпускники Института лесного хозяйства и окружающей среды в Университете Аристотеля в Салониках, Греции, начинают искать работу на рынке труда, они уже вооружены набором квалификаций, сертифицированных компетентными Европейскими или греческими организациями. Греция придерживается Греческой системы квалификаций, представляющей собой часть Европейской системы перевода и накопления зачетных единиц (ECTS), а также Европейской системы перевода зачетных единиц для профессионального образования и подготовки кадров (ECVET). Из довольно длинного списка навыков и умений, приобретаемых студентом в ходе обучения, многие формируются в ходе его/ее практической и академической работы в Лаборатории лесоводства и дистанционного зондирования (FMRS). В лаборатории студент получает навыки работы с инструментами дистанционного зондирования и спутниковыми технологиями (например, GPS), занимается распознаванием спутниковых снимков стереоскопических изображений, пространственным анализом и работой с ГИС приложениями, лесоустройством и ландшафтным дизайном. В ходе очного и дистанционного участия в проекте и академической мобильности лаборатория представила разработанную рамку квалификаций и ряд проектов по непрерывному образованию. Кроме пяти краткосрочных визитов представителей лаборатории FMRS в ПГТУ, был обмен аспирантами: один аспирант лаборатории FMRS прошел месячную стажировку в ПГТУ, и один аспирант ПГТУ прошел трехмесячную стажировку в лаборатории в Салониках.



Иоанис Гитас
профессор



Элени Драгози
аспирант

Европейский институт леса, Финляндия

Роль Европейского института леса (EFI) в проекте SUFAREL заключалась в обучении специалистов, преподавателей и студентов из российских вузов-партнеров, участников проекта. Представители европейского института леса, имея большой опыт в области оценки влияния изменений климата на окружающую среду и выработке адаптационных мер по снижению или преодолению этого воздействия, выступили в качестве консультантов проекта по этим вопросам. Кроме того, участники проекта были ознакомлены с инструментом ToSIA, представляющим собой инновационный инструмент принятия решений для оценки воздействия устойчивого развития на процессы, в ходе реализации которых вырабатывается альтернативная стратегия использования лесных ресурсов, т.е их преобразование в товары и услуги. Для партнеров SUFAREL Европейский институт леса выступил своего рода посредником в организации сотрудничества с лесными организациями в Европе, тем самым значительно расширив сеть партнеров.

В качестве примера такого сотрудничества можно привести летнюю школу в июле 2013, организованную совместно с Европейским институтом леса, Санкт-Петербургским государственным лесотехническим университетом и Университетом Падуи (Италия) для студентов и специалистов лесного профиля. Европейский институт леса оказывал и будет оказывать проекту SUFAREL содействие в распространении информации о самом проекте и его результатах по своим Европейским контактам. Взамен, благодаря проекту SUFAREL, Европейский институт леса начал сотрудничать с рядом российских научно-исследовательских организаций.

В рамках проекта SUFAREL в 2013 г. два визит-профессора из российских вузов-партнеров прошли интенсивную подготовку в EFI по вопросам устойчивости и применению инструмента ToSIA. Продолжая работать в направлении сотрудничества, Европейский институт леса готов к реализации новых совместных проектов с нашими российскими университетами-партнерами, в том числе, и по применению инструмента ToSIA для реализации различных процессов, требующих принятия решений и оценки различных сценариев развития, а также других вопросов, представляющих взаимный интерес для европейских и российских партнеров.



Диана Туомасьюкка
старший научный
сотрудник



Маркус Линднер
руководитель программы
устойчивого развития и
изменения климата



Леена Салминен
менеджер научных
исследований и
разработок

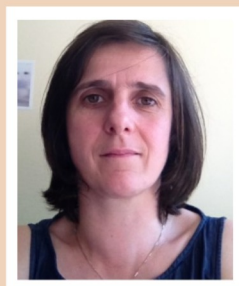
Университет Лилля, Франция



В основу стратегии университета Лилля заложено видение образовательного процесса не только как получение образования в рамках курса бакалавриата или магистратуры, но как процесса непрерывного образования на протяжении всей жизни и комплексного подхода к оказанию образовательных услуг. Принятие этой стратегии является результатом многолетней работы инициированной в начале 1970-гг.

Университет Лилля принимал активное участие совместно с российскими партнерами в разработке рамок квалификаций для специалистов лесного профиля. Опыт непрерывного образования университета Лилля (SUDES) существенным образом дополнил дескрипторы для разрабатываемой рамки квалификаций. Представители университета Лилля представили европейскую концепцию непрерывного образования и приложение к диплому с указанием образовательных результатов. В данном документе была представлена система непрерывного образования, реализуемая во Франции, концепция консультирования и признания неформального образования, т.е. образования полученного за пределами учебного заведения, а также наставничество и практика на рабочем месте.

Российские партнеры с пользой провели время в Agroparitech (Институте пищевых технологий и защиты окружающей среды в Париже) и приняли активное участие в презентациях, посвященных вопросам высшего образования и лесоводства во Франции, вопросам соответствия приобретаемых навыков и умений национальной рамке квалификаций, а также возможностям трудоустройства инженеров лесного профиля во Франции.



Сандрин Боннэ
инженер



Мишель Феутрэ
эксперт



Венский университет природных ресурсов и наук о жизни (BOKU) гордится своим «зеленым происхождением». Основанный в 1872 г. как учебное заведение, осуществляющее подготовку по лесным и сельскохозяйственным специальностям, университет стал ведущим университетом прикладных наук в Европе и за ее пределами. Поскольку непрерывное образование является одним из приоритетных направлений деятельности университета, BOKU предоставляет широкий выбор программ повышения квалификации для своих сотрудников и аспирантов. Наличие большого количества международного аспирантов способствует созданию открытого и высококачественного форума для ведения междисциплинарных исследований.

Система гарантии качества в университете BOKU включает четыре параметра в зависимости от этапа реализации программы непрерывного образования: разработка программы, информирование потенциальных участников, реализация программы и образовательные результаты. Мы также предоставили консорциуму проекта SUFAREL «Руководство для разработки учебных

планов и гарантии качества по совместным магистерским программам». Представляя собой синтез накопленного в этой области опыта в университете BOKU и результатов реализации значимых европейских проектов, Руководство является универсальным инструментом для разработки и реализации совместных программ бакалавриата и магистратуры. В руководстве не только учтены последние политические разработки и образовательные стандарты, оно способствует дальнейшему развитию Болонского процесса. С этой целью был предложен ряд рекомендаций, например, каким образом связать образовательные результаты и Европейскую рамку квалификаций.



Хьюберт Хазенауэр
профессор



Проект помог нам понять важность разработки рамки квалификаций в лесной отрасли. Унификация и стыковка образовательных и профессиональных стандартов актуальна, но пока мало распространена в России, поэтому особенно полезной для нас была возможность познакомиться с примерами разработки таких стандартов в целом ряда вузов из стран ЕС. Системы обучения специалистов лесного хозяйства Финляндии, Франции, Австрии, Греции оказались очень близки к российской системе высшего профессионального образования, необходимо их дальнейшее тщательное изучение. Общение с коллегами из Франции и Греции показало, что даже в рамках Болонской системы необходимо и возможно учитывать специфические требования при подготовке специалистов лесного хозяйства и опираться на национальные традиции в образовании.

Европейский опыт разработки квалификационных и профессиональных стандартов вполне применим и в России. Никаких ограничений для применения разрабатываемой рамки квалификаций в нашем вузе и регионе нет. Напротив, наличие общероссийского стандарта, разработанного непосредственно профильными вузами при участии специалистов лесного комплекса позволит беспрепятственно оценивать качество образования и эффективность работы вузов и факультетов соответствующего профиля.



**Нагимов
Зуфар Ягфарович**
профессор, директор
Института леса и
природопользования



**Михайлов
Юрий Евгеньевич**
профессор

Башкирский государственный аграрный университет



**Габдрахимов
Камиль Махмутович**
профессор



**Габделхаков
Айдар Кавилович**
доцент

В ходе выполнения Проекта и стажировок в ведущих университетах Европы ознакомились со структурой их высшего образования, были продемонстрированы наглядные примеры организации учебного процесса, включая объекты, используемые при обучении студентов. Все это, несомненно, способствует совершенствованию учебного процесса в нашей повседневной работе, личностному росту в профессиональном плане.

Были получены новые знания и навыки в вопросах составления рамок квалификаций в области лесного хозяйства. Стала понятна сложность и многогранность данного мероприятия, необходимость объединения заинтересованных сторон в решении данного вопроса не только у нас в стране, но и с зарубежными партнерами. Это будет способствовать интеграции не только образовательного процесса, но и лесохозяйственного производства в конечном итоге.

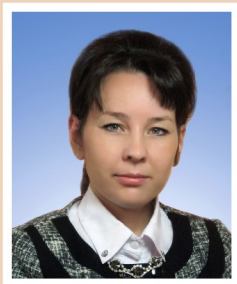
Европейский опыт создания рамок квалификации применим и в российских условиях – цели и задачи сопоставимы, несмотря на различия в законодательстве, организации и управлении лесной отраслью. Создание подобной рамки и внедрение её в вузах лесного профиля, в т.ч. в нашем вузе, окажет положительную роль в обучении студентов, повышению качества образования, будет способствовать мобильности.





Основная задача европейских рамок квалификаций – это приведение национальных рамок в более понятный вид, взаимозаменяемость. В большинстве учебных заведений градацию на 8 уровней образования считают наиболее приемлемой (три последних уровня – это бакалавр, магистр и доктор наук). В создании единой рамки квалификации велика роль внутренней интернационализации, которая достигается за счет чтения части программ образования на английском языке. Создана Европейская системы перевода и накопления кредитов, позволяющая переходить студентам из одного учебного заведения в другое на всей территории Европейского союза и других, принявших эту систему, европейских стран. Особое внимание при создании рамок квалификаций уделяется таким моментам, как критерии и оценки, компетенции, сертификация. Прописанные в рамках квалификаций компетенции дают ясную картину знаний, умений и навыков, как для самих выпускников вузов, так и для их работодателей в конечном итоге.

Необходимо отметить, что в некоторых странах вместе с болонской системой образования сохранены свои исторически сложившиеся национальные особенности образования.



**Исянбулова
Регина Рафаиловна**
доцент



**Рахматуллин
Загир Забирович**
доцент



**Блонская
Людмила Николаевна**
доцент

Московский государственный университет леса



Шалаев
Валентин Сергеевич
профессор, директор
Института системных
исследований леса



Хуторова
Наталья Александровна
профессор

Встречи с зарубежными коллегами в рамках проекта принесли понимание того, как создать рамки квалификации в области лесного хозяйства в российских условиях и практические навыки создания. Очевидно, что при начальном этапе российских реалий по разработке рамки квалификаций в области лесного хозяйства следует учитывать опыт ведущих европейских вузов и частных компаний.

Результатом проекта стало повышение квалификации не только в плане заявленной направленности тренинг-сессий, но и знакомство с учебно-научно-методическими достижениями ведущих преподавателей крупнейших европейских университетов, практическими результатами в области лесного хозяйства. Полученные знания и научно-техническая литература позволяют улучшить качество учебного процесса, повысить результативность научно-исследовательской работы, подготовить соответствующие публикации.

Созданные в российских вузах центры дистанционного образования и соответствующие учебные курсы способствуют дальнейшему развитию межвузовской кооперации и улучшению качества учебного процесса.



Воронежская государственная лесотехническая академия



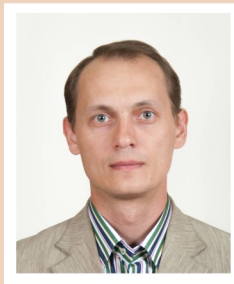
Общение с зарубежными коллегами показало, что рамки квалификаций, созданные в зарубежных странах, несут комплексный характер, они охватывают как учебный процесс, так и производственную сферу. Особое, весомое положение, при составлении рамок квалификаций за рубежом имеет мнение промышленников (представителей профес-сий).

Вузы могут не только применять рамки квали-фикаций, но и обязаны участвовать в их разработке. При этом координаторами данного процесса должны выступать структуры министерского уровня. Производство должно диктовать наборы необходимых навыков, компетенций, знаний для решения практических задач, а вузы должны разработать учебные планы с соответствующим набором дисциплин и организовать учебный процесс, чтобы сформировать продиктованные производственниками требования.

В зарубежных поездках было наглядно про-демонстрировано как данные компетенции формируются при изучении различных дисциплин в зарубежных учебных заведениях, как организо-вана работа студентов в группах, по 4-5 человек в каждой, при решении практических работ, курсовых проектов и т.д. Данный опыт обязательно будет использован при преподавании студентам



**Харченко
Николай Николаевич**
профессор, проректор по
учебной работе



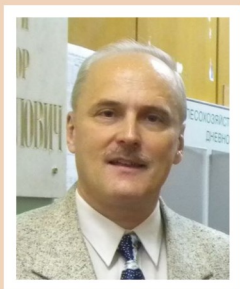
**Капитонов
Дмитрий Юрьевич**
доцент

Санкт-Петербургский государственный лесотехнический университет им. С.М. Кирова

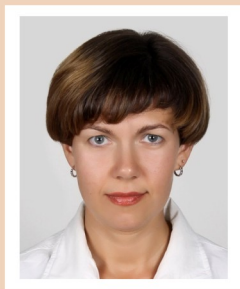
Наш вуз был представлен в проекте 6 сотрудниками, которые активно участвовали в зарубежных тренингах в Европейских организациях и университетах, подготовке электронных курсов для магистров, создании коллаборационного класса и разработке дескрипторов рамки квалификаций для лесного сектора России. Конечно, такая крупномасштабная задача должна учитывать рекомендации Болонского процесса, профессиональную мобильность современного работника лесного хозяйства и знание английского языка. В лесных вузах России требуется переработка существующих учебных программ с большей их практической (при подготовке бакалавра) и научной (при подготовке магистра) направленностью. Также желателен окончательный переход лесного образования на модульную систему организации учебного процесса.

Россия только начинает двигаться по этому пути, и предстоит большая работа для достижения поставленных целей. Кроме того, российский подход к подготовке бакалавров и магистров несколько отличается от европейского. При сравнении учебных программ становится очевидным, что в результате обучения к студентам в России и ЕС предъявляются разные квалификационные требования, а содержание изучаемых дисциплин отличается.

Тем не менее, в настоящее время во многих ВУЗах России, в том числе в Санкт-Петербургском государственном лесотехническом университете, успешно внедряются новые направления деятельности, которые способствуют развитию дескрипторов отраслевой рамки квалификаций. К ним относятся, например, внедрение непрерывного обучения, создание электронных курсов, развитие мобильности студентов и преподавателей. Такие инициативы, как международный образовательный проект Tempus SUFAREL, являются важным инструментом в процессе развития лесного образования России.



Алексеев
Александр Сергеевич
первый проректор,
профессор



Шайтарова
Ольга Евгеньевна
доцент



Чубинский
Максим Анатольевич
доцент

Гильдия экспертов в сфере профессионального образования



Стажировки по проекту SUFAREL в Европейские вузы положительно повлияли на нашу профессиональную деятельность, поскольку позволили глубже понять особенности применения систем гарантии качества и процедур аккредитации. По результатам этих поездок нами были переработана и актуализирована на основе полученных знаний инструктивно-методическая документация Национального центра общественно-профессиональной аккредитации России и Гильдии экспертов в сфере профессионального образования.

В основу разработки НПК России положены принципы, свойственные аналогичным рамочным структурам стран ЕС и других стран. Аналогично Европейской рамке квалификаций в НПК включены дескрипторы общей компетенции, умений и знаний, которые раскрываются через соответствующие показатели профессиональной деятельности: широту полномочий и ответственность, сложность деятельности, наукоемкость деятельности. Национальная рамка квалификаций может служить базой для создания отраслевых квалификационных рамок, обеспечивая тем самым межотраслевую сопоставимость квалификаций.

Новым опытом для нас стал отраслевой подход к созданию рамки квалификаций, что позволит работодателям согласованно формировать видение развития лесной отрасли, определять требования к содержанию и качеству труда работников различных квалификационных уровней, разработке новых и обновлению существующих квалификаций, формированию требований к содержанию образовательных стандартов и программ, а также организации обучения специалистов на рабочем месте.



**Коротков
Петр Анатольевич**
эксперт



**Бакуменко
Галина Анатольевна**
эксперт

Лесничества Республики Марий Эл



**Гнuzов
Иван Васильевич**
Руководитель
Сернурского лесничества

В результате наших визитов в европейские вузы и предприятия были получены новые знания и общее представление о рамках квалификаций в области лесного хозяйства. Презентации европейских профессоров, а также ознакомительные экскурсии по объектам лесного хозяйства, на предприятия деревообработки и не древесной продукции леса в очередной раз убедили нас в том, что подготовка высококвалифицированных специалистов невозможна без участия в этом процессе производителей. Интересным фактом явилось то, что кроме профессиональных дисциплин, студенты получают навыки работы в коллективе, руководства в кризисных условиях, создания положительного общественного мнения об экологических проектах.

Европейский опыт разработок рамок квалификаций очень важен для нас. Если бы в России при назначении

специалистов и особенно руководителей всех уровней в первую очередь оценивалось качество и соответствие его образования занимаемой должности, это значительно улучшило кадровый состав государственных органов во всех отраслях, в том числе и в лесном хозяйстве. Считаем, что образовательные программы в вузах России должны разрабатываться с учетом рынка труда и востребованности специалистов на производстве. При этом профессиональные дисциплины лесного хозяйства не должны носить общий характер. Самым важным в системе подготовки кадров надо признать тесную связь образования с производством. Практические навыки и знания по конкретным лесным специальностям обучающиеся должны получать во время производственных и учебных практик в лесу.



Вершинин Сергей Андреевич
Руководитель Юринского лесничества

Министерство лесного хозяйства Республики Марий Эл



В процессе пребывания в Европейских вузах партнёрах проекта мы получили большой объем профессиональной информации, всесторонний анализ которой будет важен нам для решения производственных вопросов. Российским участникам проекта во время поездок в университеты и на предприятия ЕС были представлены конкретные примеры дескрипторов для специалистов 5-8 уровней национальной Европейской рамки квалификаций. Это позволило глубже понять, как происходит регулирование баланса спроса на квалификации работников со стороны рынка труда и предложений квалификаций со стороны системы образования и обучения. Рамка квалификаций, как унифицированный документ, позволяет проводить обоснованные сравнения квалификаций и дипломов, выданных в разных странах, что очень актуально в ситуации активизирующейся трудовой миграции. В целом знания, приобретенные во время стажировки, должны помочь нам в совершенствовании системы взаимодействия «Образовательное учреждение - Работодатель» при подготовке и использованию кадрового потенциала. Подобные поездки очень важны для изучения Европейского опыта подготовки кадров и его практического использования в системе лесного хозяйства нашей республики.



**Головенкина
Ирина Алексеевна**
консультант



**Глушкова
Юлия Павловна**
Начальник отдела
лесных ресурсов



**Долгов
Петр Николаевич**
Начальник ГУ РМЭ
“Авиалесоохрана”